

# KetelhuisWG - Uitgangspunten voor de Samenwerking in Fase 3

## Doel samenwerking

We gaan anders samenwerken dan in de eerste 2 fases. Samen aan het stuur van dit project. KetelhuisWG is en blijft daarin wel de opdrachtgever naar de externe partijen zoals de aannemer. Gezamenlijk doel is om aan het eind van fase 3 een zodanig haalbaar, betaalbaar en coöperatief realisatieplan te hebben, dat elke partij zich wil committeren aan de uitvoering. Belangrijke toets voor het realisatieplan is tevens de herhaalbaarheid en schaalbaarheid: "Als dit model in de WG-buurt kan, kan het overal."

Vanuit Het Toekomsthuisje, een rijksmonument dat momenteel volledig duurzaam wordt gerenoveerd, worden bijeenkomsten georganiseerd rondom de thema's energie besparen, gezondheid, isoleren en aardgasvrij worden met de energiecoöperatie KetelhuisWG. Bewoners van het terrein en bewoners van Amsterdam west kunnen hier terecht voor informatie en inspiratie. Bijeenkomsten en informatie wordt verzorgd door vrijwilligers van KetelhuisWG en medewerkers van Gemeente Amsterdam. Denk hierbij aan aardgasvrij regisseurs en energie coaches.

Op dit moment is de business case een zorgpunt. De actuele uitkomsten zijn wat betreft de uitgangspunten en aansluitbijdragen, die input zijn voor de business case, nog niet voldoende uitgewerkt om aan bewoners voor te leggen. Partijen spannen zich allen tot het uiterste in om in de komende maanden onder meer alle relevante Rijkssubsidies zeker te stellen en een goede en solide business case te ontwikkelen.

## Rollen en verantwoordelijkheden

De partijen nemen als coalitie verantwoordelijkheid voor het bereiken van dit gezamenlijke doel. Elk der leden draagt daaraan bij vanuit zijn / haar specifieke verantwoordelijkheid en heeft de middelen voor de interne organisatie en inbreng in de werkgroep van projectmanagers en in de werklijnen beschikbaar gesteld. KetelhuisWG is penvoerder, opdrachtgever en verantwoordelijk voor de instemming van haar leden met het finale technische plan en de financial close en zet hieronder een eerste stap met concreet maken van zijn uitgangspunten voor de samenwerking.



**Stadgenoot**



**waterschap  
amstel gooi en vecht**

Classificatie: Intern

## Uitgangspunten voor de governance

Uitgegaan wordt van werkgroepen rond specifieke thema's met specialisten van de partners en een overkoepelende coördinerende en besluitvormende stuurgroep op managementniveau.

### *De stuurgroep*

De stuurgroep stuurt op een samenhangend en bruikbaar totaalresultaat om het doel te bereiken op basis van de afzonderlijke bijdragen. De leden van de stuurgroep sturen niet op de afzonderlijke bijdragen zelf, daarvoor is ieder lid zelf verantwoordelijk. De leden van de stuurgroep zijn gemandateerd tot afstemming tussen de bijdragen en tot bijstelling van de eigen bijdrage.

De stuurgroep stelt in consensus het Activiteitenplan en de begroting op hoofdlijnen vast. De vertegenwoordigers van de partijen in de werklijnen werken deze begroting verder uit zodat deze in een volgende Stuurgroep kan worden vastgesteld.

Indien relevant kunnen de Stuurgroep-leden externe partners uitnodigingen voor toelichtingen.

In periodieke vergaderingen controleert de Stuurgroep de voortgang op basis van de rapportage van de projectmanagers van de vier organisaties neemt beslissingen op advies van de werkgroep van projectleiders over onderwerpen die alle partijen aangaan. Besluiten van de stuurgroep worden genomen op basis van consensus.

### *De werklijnen van specialisten*

Bestaat uit de vertegenwoordigers van KetelhuisWG, Stadgenoot, Waternet (namens waterschap Amstel, Gooi en Vecht) en gemeente die elk mandaat hebben om te sturen op de bijdrage van hun organisatie. De leden van de werklijn bepalen in consensus de agenda, details van de activiteitenplanning en de gewenste resultaten en deelt die met de stuurgroep.

De volgende werklijnen zijn voorzien:

1. Draagvlakontwikkeling en communicatie
2. Gebouwen
3. Techniek
4. Bedrijfsplan en financiering
5. Organisatie en contracten

KetelhuisWG is, na definitief besluit door de stuurgroep, verantwoordelijk voor de opdrachtverlening aan de aannemer en de betrokken adviseurs en financiers en de besluitvorming met de leden. Daarvoor stelt de gemeente een projectbudget van €1 mln uit de PAW-middelen beschikbaar. Het projectbudget beheert KetelhuisWG op basis van het



**Stadgenoot**



**waterschap  
amstel gooi en vecht**

Classificatie: Intern

werkplan en begroting dat de projectleiders gezamenlijk maken en ter goedkeuring aan de stuurgroep voorleggen.

Voor dit werkplan zal de planning op hoofdlijnen worden voorgelegd aan de stuurgroep na de eerste overlegronde van de werkgroepen. (Zie bijlage: Activiteitenplan.)

## Uitgangspunten

1. De partners KetelhuisWG, gemeente, Stadgenoot en Waternet (namens AGV) voelen een gedeelde verantwoordelijkheid voor het slagen van dit project en gaan zich daarvoor maximaal inspannen. Samen zetten zij de schouders eronder en samen nemen zij de besluiten.
2. Duurzaam betekent dat het gehele systeem fossielvrij is, inclusief de in te kopen elektriciteit en, op termijn, de piekvoorziening.
3. Betaalbaarheid betekent een redelijke aansluitbijdrage en een tarief dat niet meer is dan nu. Daarbij wordt 'nu' berekend als het gemiddelde van de 4 jaren voorafgaand aan ondertekening van het definitieve contract. Er wordt door de partners samen nader ingevuld wat een 'betaalbare aansluitbijdrage' inhoudt.
4. De partners zijn open over de kennisontwikkeling en resultaten om het energiesysteem herhaalbaar en schaalbaar te maken.
5. KetelhuisWG heeft een warmtebedrijf opgericht dat de warmte gaat leveren na realisatie en staat open voor gesprekken over de definitieve organisatie van het warmtebedrijf.
6. Er is een functioneel ontwerp gemaakt door Baas Kuijpers voor het aquathermiesysteem dat het uitgangspunt is voor het maken van het definitieve technisch ontwerp. Optimalisaties om de betaalbaarheid te verbeteren zijn onderdeel voor de stap van functioneel naar definitief technisch ontwerp.
7. In principe is Baas Kuijpers als aannemer geselecteerd voor zowel het ontwerp, de bouw en de in stand houding van het energiesysteem.
8. Het selectieproces voor een bank loopt. In de komende fase denken de Rabobank en de Triodosbank mee over de business case. Op basis daarvan zullen ze een definitieve termsheet maken en maakt KetelhuisWG de keuze voor een van beiden.
9. Koppelkansen met werken in de openbare ruimte en ondergrond zullen zoveel mogelijk worden benut.
10. Alle partners spannen zich in het draagvlak in de buurt te vergroten.



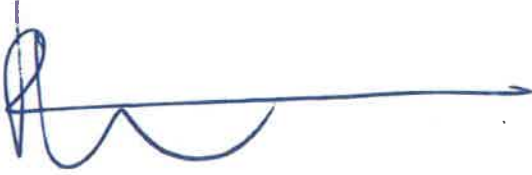
**Stadgenoot**



**waterschap  
amstel gooi en vecht**

Classificatie: Intern


Naam: Ted Zwietering,  
Voorzitter  
Organisatie: Ketelhuis WG  
Handtekening:



Naam: Rozemarijn Doornewaard  
& Josja van der Veer  
Organisatie: Gemeente Amsterdam  
Handtekening: dir. R&D



Naam: Ben de Ru  
Organisatie: Waternet (namens AGV)  
Handtekening:



Naam: Myrthe Stijns  
Organisatie: Stadgenoot  
Handtekening:



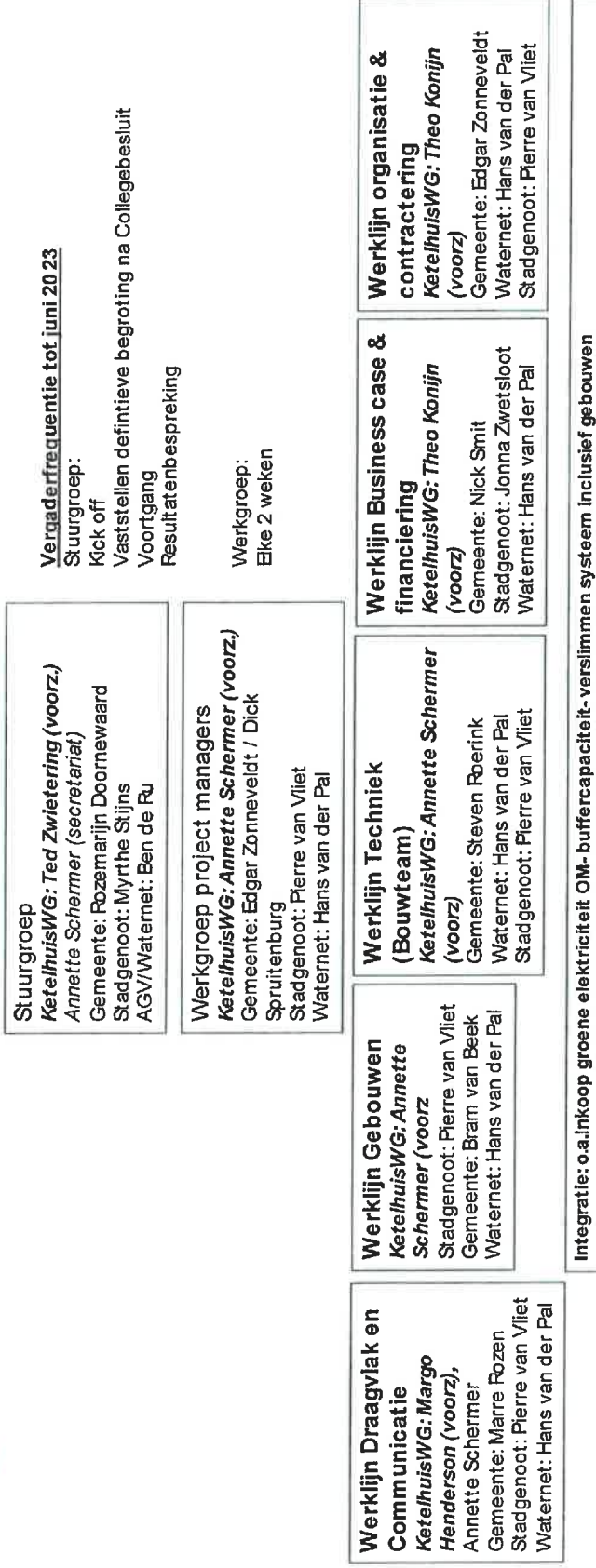
**Stadgenoot**



Classificatie: Intern



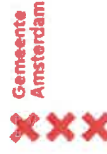
# Bijlage Uitgangspuntendocument: Organogram



Campagneteam, werkgroepen en klankbordgroepen van buurtbewoners, vrijwilligers



**Stadgenoot**



Classificatie: Intern

